

Marshall

KILBURN II - PORTABLE STEREO LOUDSPEAKER

NÁVOD K OBSLUZE

LEGAL & TRADEMARK NOTICE

- Design of device and packaging are intellectual properties of Zound Industries International AB and Marshall Amplification Plc. © All Rights Reserved. Zound Industries International AB is hereinafter referred to as “Zound Industries” or “manufacturer”.
- MARSHALL, Marshall Amps, their respective logos, “Marshall” and “Marshall” trade dress are trademarks and intellectual property of Marshall Amplification Plc and may not be used without permission. Permission granted to Zound Industries.
- Qualcomm aptX is a product of Qualcomm Technologies International, Ltd. Qualcomm is a trademark of Qualcomm Incorporated, registered in the United States and other countries, used with permission. aptX is a trademark of Qualcomm Technologies International, Ltd., registered in the United States and other countries, used with permission.
- The Bluetooth® wordmark and logos are registered trademarks owned by the Bluetooth SIG, Inc. and any use of such marks by Zound Industries is under license.
- All other trademarks are the property of their respective owners and may not be used without permission.
- For more legal information related to this product and to its use in your specific region, and for more detailed information about Zound Industries and partner & license information, please visit the website: www.marshallheadphones.com. The user is recommended to visit the website regularly for up-to-date information.

Zound Industries International AB, Centralplan 15, 111 20 Stockholm, Sweden

DISCLAIMER

For use with mobile devices using 3.5 mm plug unprotected two-way standard.

Stated play time is calculated using random selection of music, played at medium volume.

The information contained herein is correct at the time of publication, with reservation for editorial errors. Compatibility with future versions of this product is not guaranteed.

REJSTŘÍK

ČESKY

ODDÍLY

STRANA

002. LEGAL & TRADEMARK NOTICE

002. DISCLAIMER

004. OBSAH BALENÍ

005. OBECNÝ POPIS

007. NABÍJENÍ VESTAVĚNÉ BATERIE

008. ZAPNUTÍ/VYPNUTÍ REPRODUKTORU KILBURN II

009. MNOHO ZPŮSOBŮ PŘIPOJENÍ

010. PŘIPOJENÍ PROSTŘEDNICTVÍM BLUETOOTH (PÁROVÁNÍ)

011. PŘIPOJENÍ PROSTŘEDNICTVÍM VSTUPU AUX

012. UKAZATEL STAVU BATERIE

013. NASTAVENÍ HLASITOSTI/HLOUBEK/VÝŠEK

014. POHOTOVOSTNÍ REŽIM

015. TECHNICKÉ ÚDAJE

016. ODSTRAŇOVÁNÍ PROBLÉMŮ

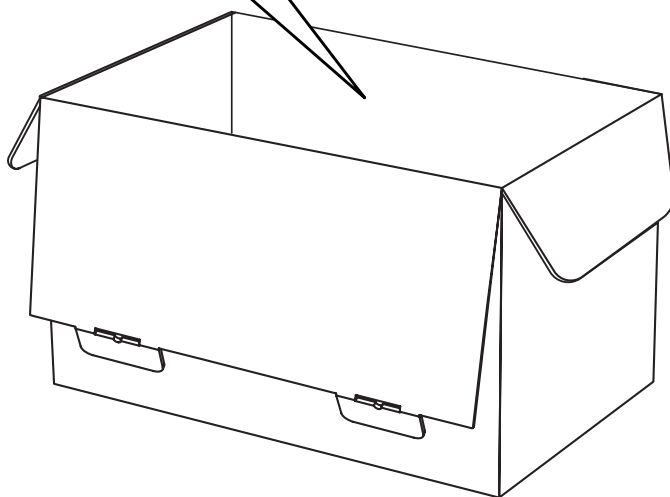
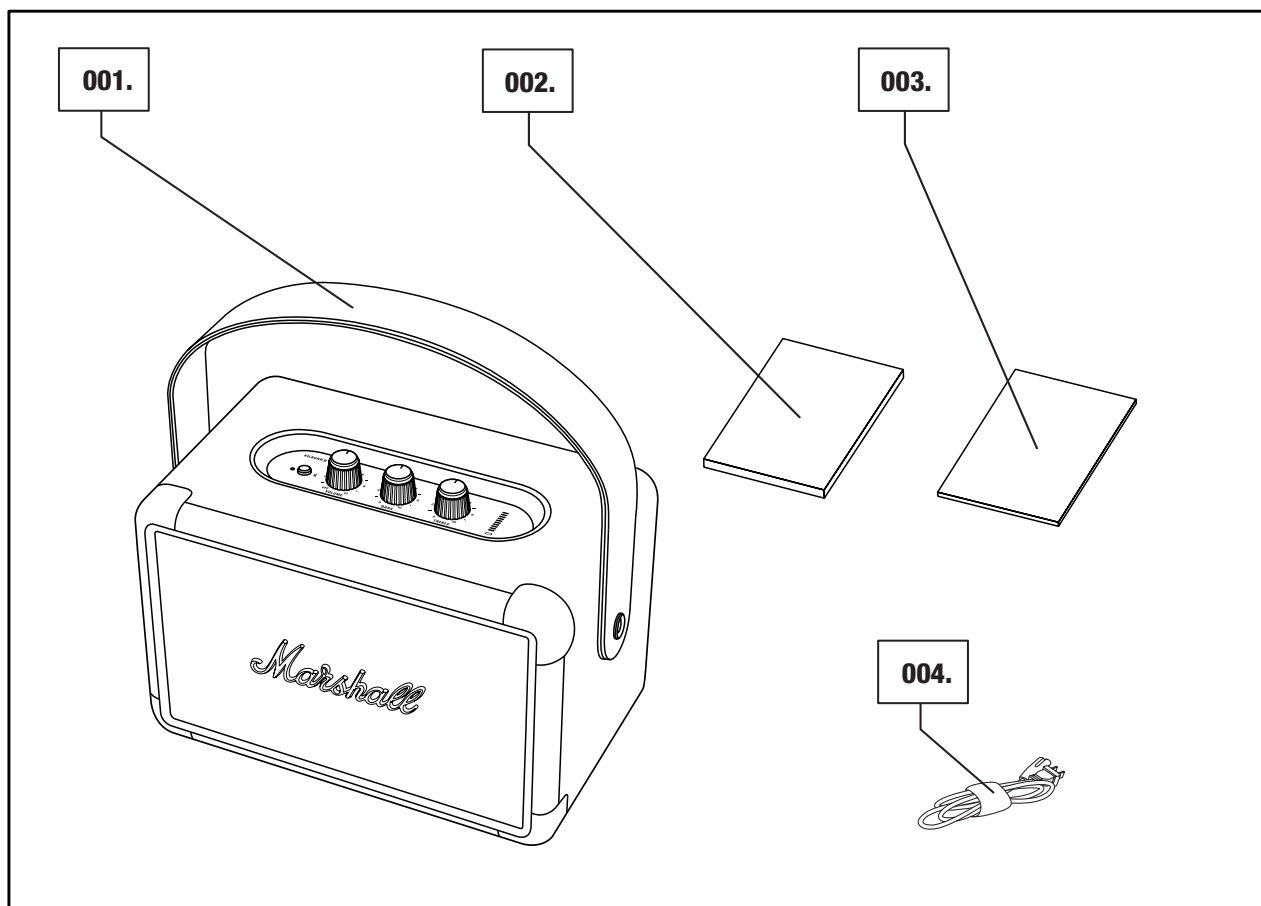
OBSAH BALENÍ

001. Přenosný stereo reproduktor Marshall Kilburn II

002. Rychlý průvodce

003. Důležité bezpečnostní pokyny

004. Napájecí šňůra



OBEČNÝ POPIS

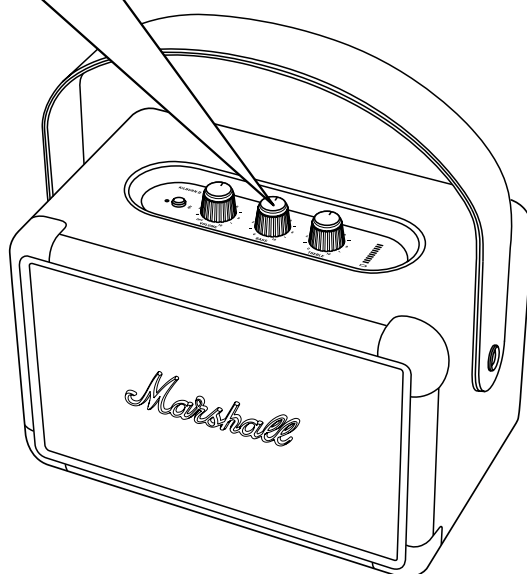
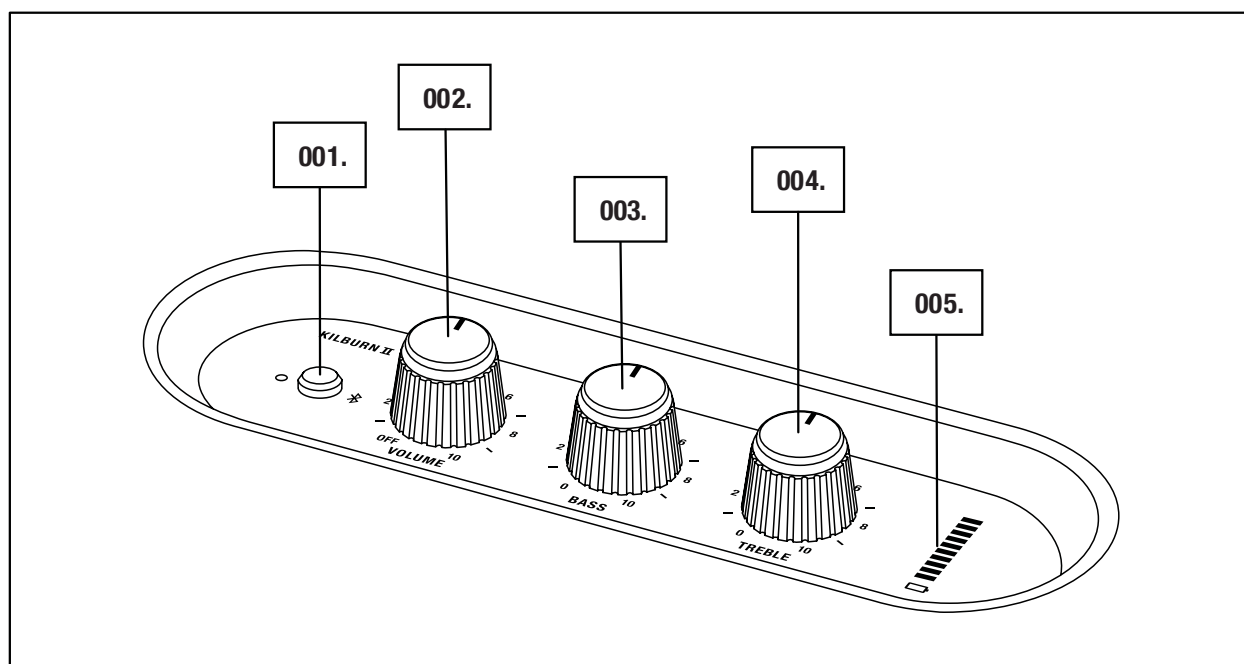
001. Tlačítko bluetooth

002. Vypínač / knoflík pro nastavení hlasitosti

003. Knoflík pro nastavení hloubek

004. Knoflík pro nastavení výšek

005. Ukazatel stavu baterie



OBEČNÝ POPIS – POKRAČOVÁNÍ

006. Odnímatelný popruh pro uchopení

007. Zadní koš

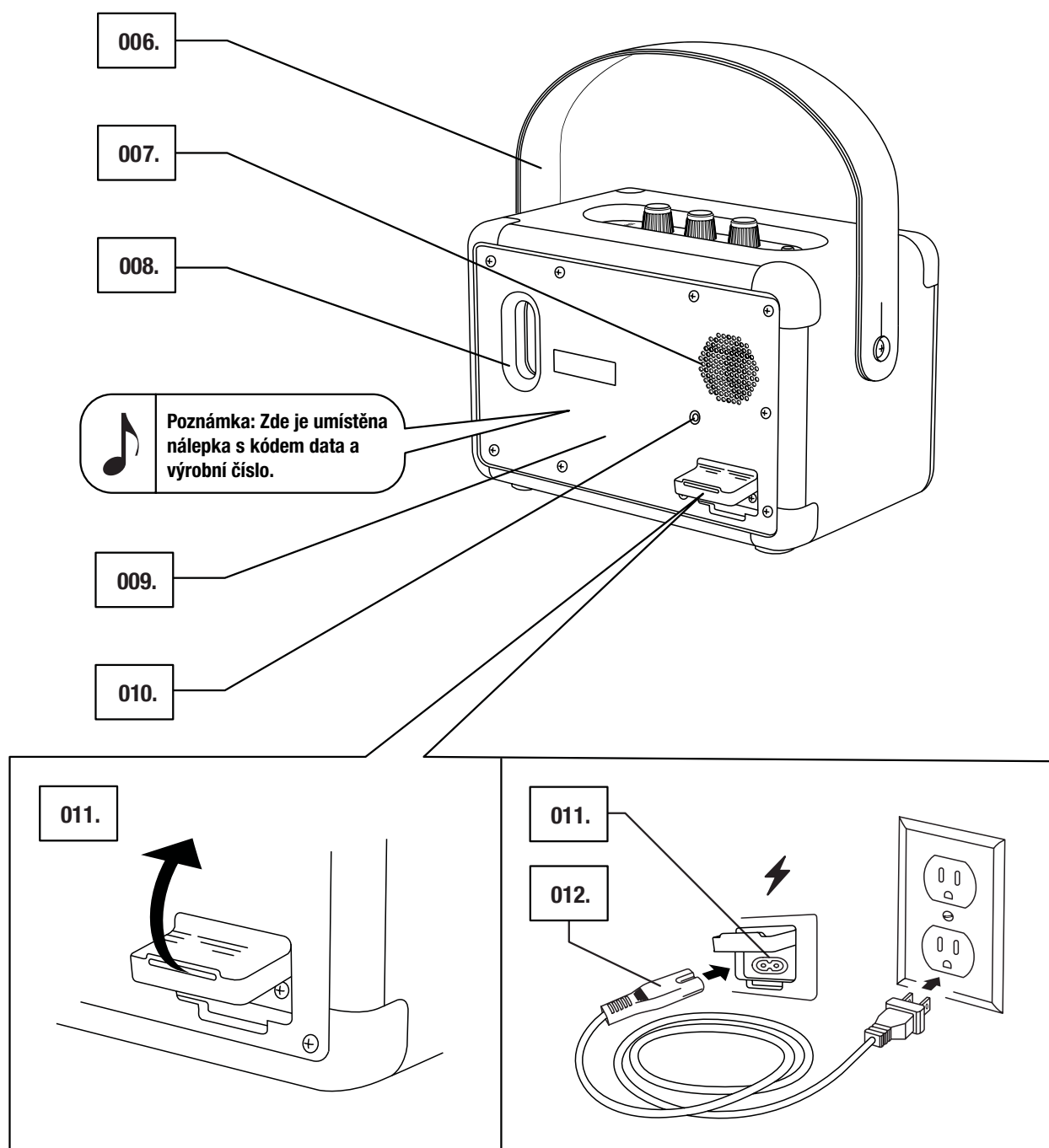
008. Basový otvor

009. Zadní deska

010. Vstup Aux pro 3,5mm konektor

011. Napájecí konektor

012. Napájecí šňůra

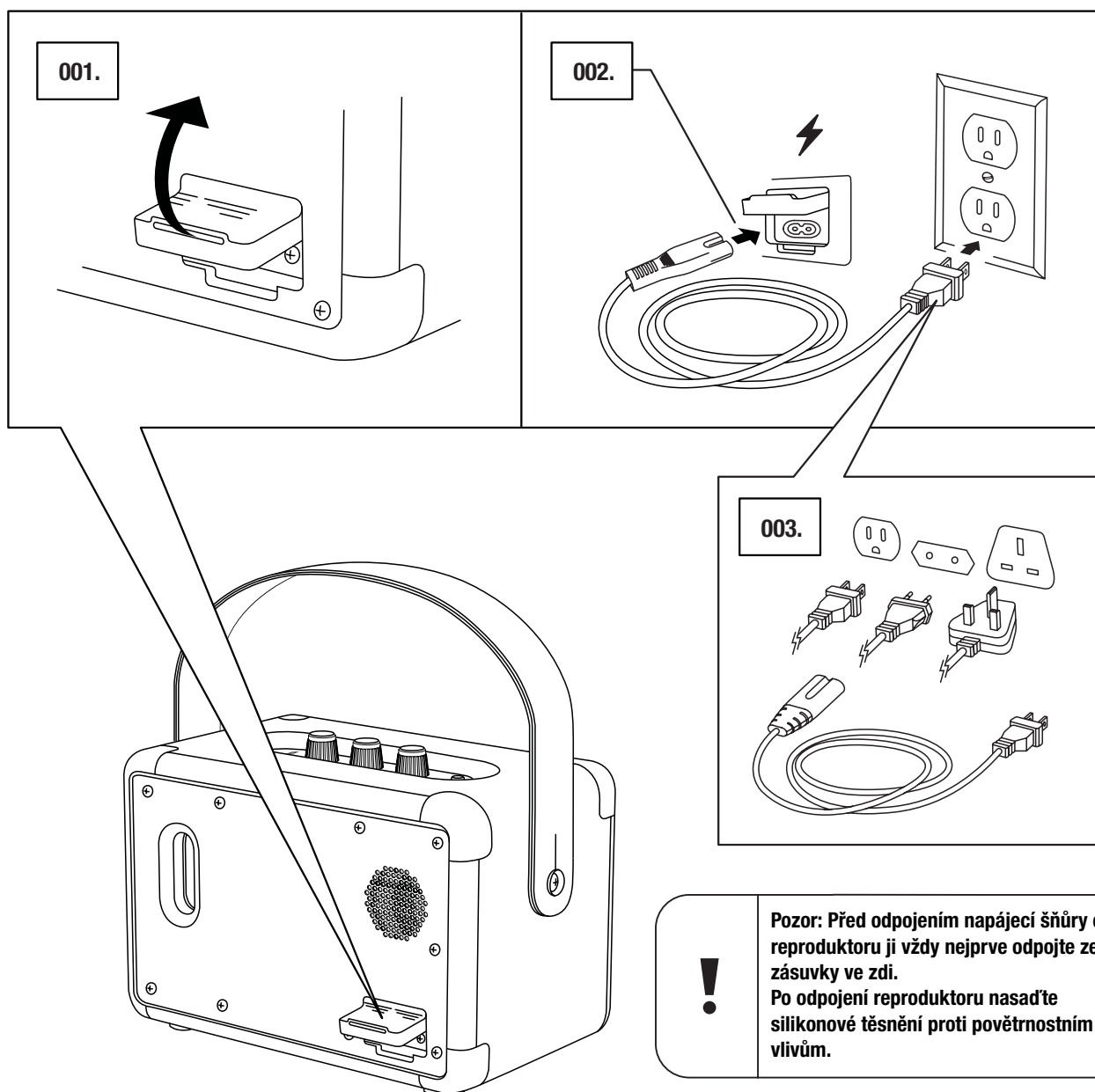


NABÍJENÍ VESTAVĚNÉ BATERIE

Důležité: Vždy dbejte na to, aby napájecí šňůra, zástrčka a reproduktor byly kompatibilní s napájecí sítí a zásuvkou.

Kilburn II je vybaven vestavěnou baterií s kapacitou, která umožní přehrávání více než 20 hodin při střední úrovni hlasitosti. Nabití baterie z vybité na plnou trvá přibližně 2,5 hodiny.

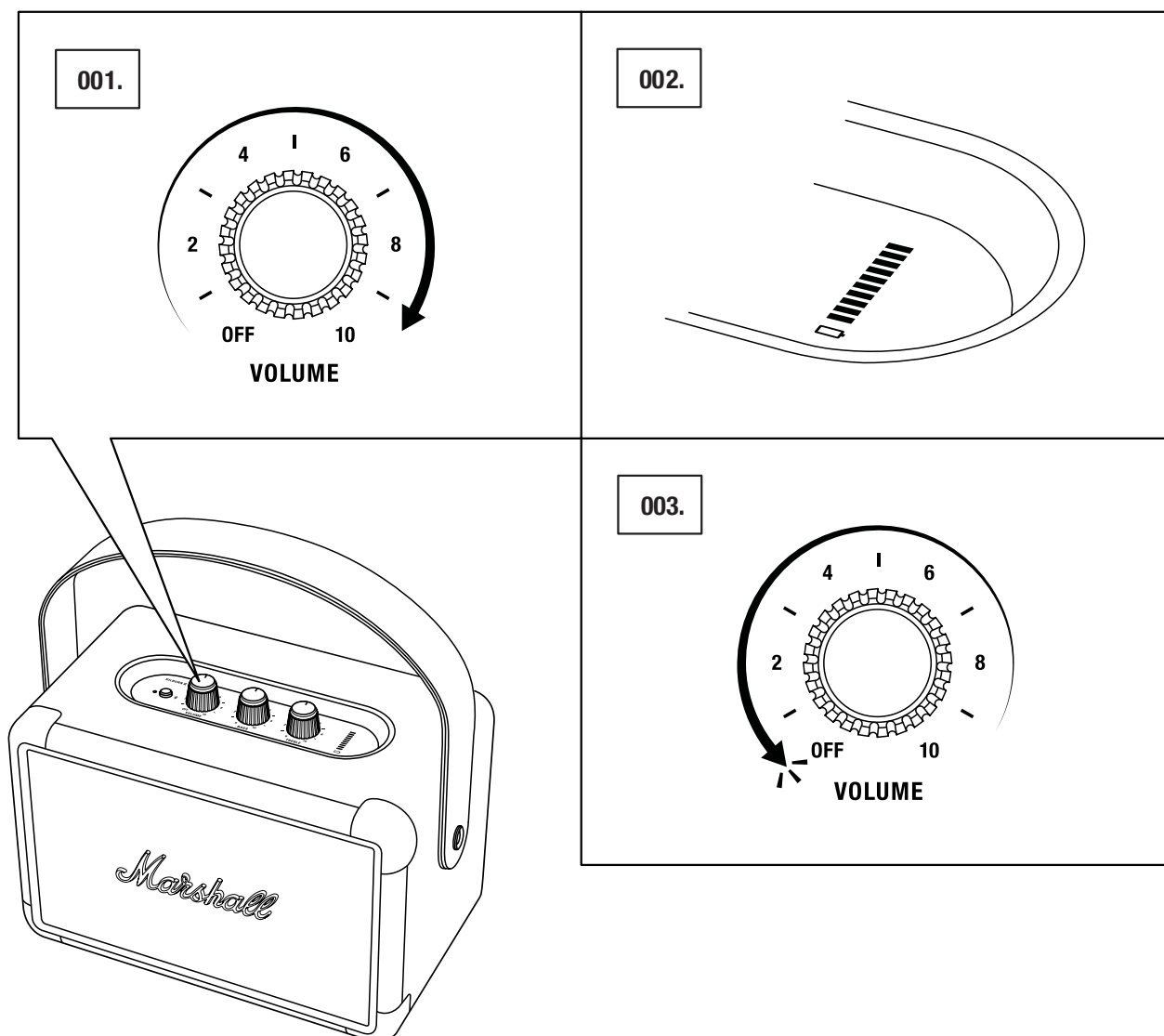
- 001. Jemně vytáhněte silikonové těsnění proti povětrnostním vlivům na zadní straně reproduktoru.**
- 002. Připojte napájecí šňůru k napájecímu konektoru reproduktoru.**
- 003. Připojte napájecí zástrčku do zásuvky ve zdi. Ukazatel stavu baterie zobrazuje nabíjení baterie.**



ZAPNUTÍ/VYPNUTÍ REPRODUKTORU KILBURN II

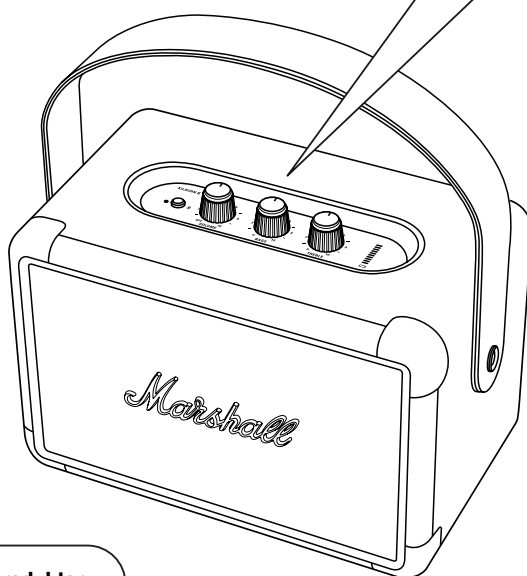
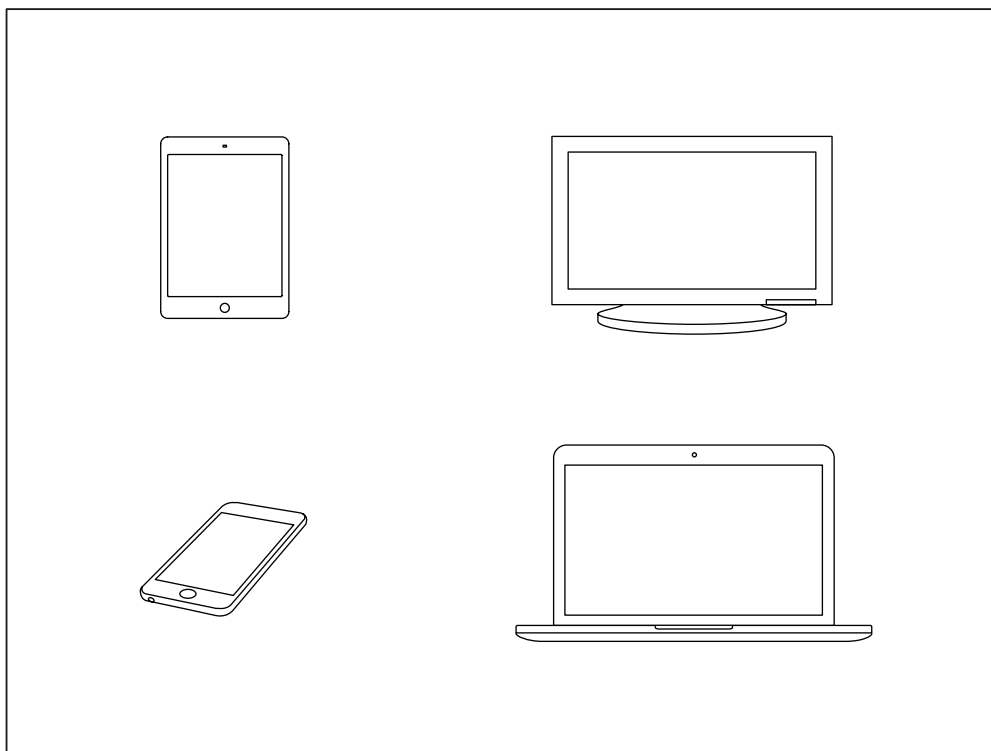
Otočný knoflík pro nastavení hlasitosti funguje současně jako vypínač.

- 001. Otočte knoflík hlasitosti po směru hodinových ručiček na požadovanou hlasitost a reproduktor se zapne.
- 002. Ukazatel stavu baterie zobrazuje nabíjení baterie.
- 003. Otočte knoflík hlasitosti proti směru hodinových ručiček až nadoraz, dokud neuslyšíte kliknutí, které značí vypnutí reproduktoru.
- 004. Všechny ukazatele se vypnou.



MNOHO ZPŮSOBŮ PŘIPOJENÍ

Existuje řada možností, jak připojit váš reproduktor Kilburn II. K dispozici je bezdrátové připojení prostřednictvím Bluetooth nebo připojení pomocí kabelu s 3,5mm stereo konektorem.

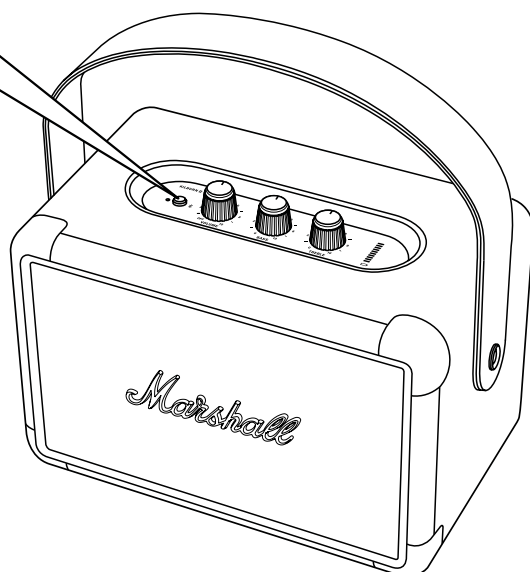
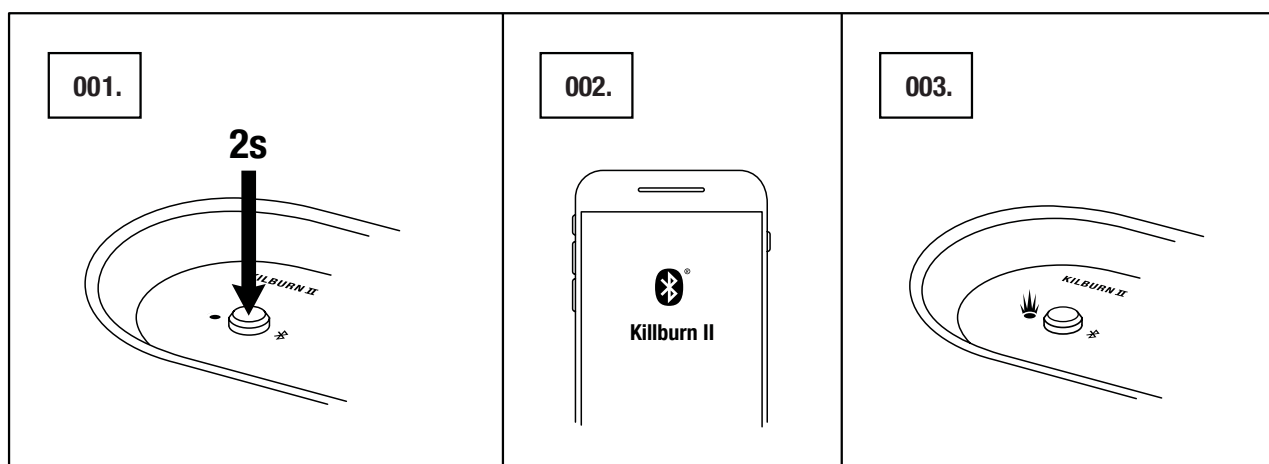


Pozor: Než začnete reproduktor používat, zkontrolujte, zda je hlasitost na reproduktoru i hudebním přehrávači nastavena na nízkou úroveň.

PŘIPOJENÍ PROSTŘEDNICTVÍM Bluetooth (PÁROVÁNÍ)

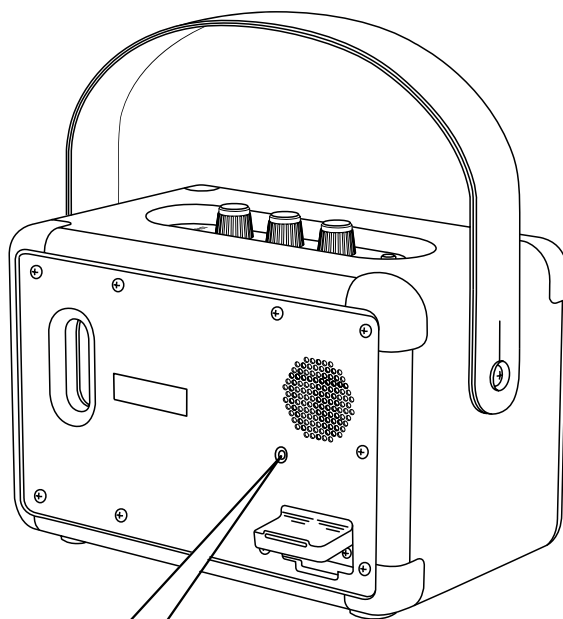
- 001. Stiskněte a podržte tlačítko Bluetooth po dobu 2 sekund.
Kontrolka Bluetooth začne blikat.**
- 002. Zapněte Bluetooth na svém zařízení (smartphone, tablet, počítač).**
- 003. Ze seznamu zařízení dostupných přes Bluetooth vyberte Kilburn II a
odsouhlaste párování.**
**Po propojení obou zařízení začne kontrolka Bluetooth na
reproduktoru svítit stabilně.**
- 004. Na svém audio zařízení stiskněte tlačítko přehrávání Bluetooth**

Reproduktor Kilburn II lze přes Bluetooth připojit ke dvěma zařízeními současně. Přehráváním z připojeného zařízení přes Bluetooth určíte vybraný zdroj zvuku. Pokud se v té době přehrával zvuk z druhého zařízení připojeného přes Bluetooth, přehrávání se zastaví.



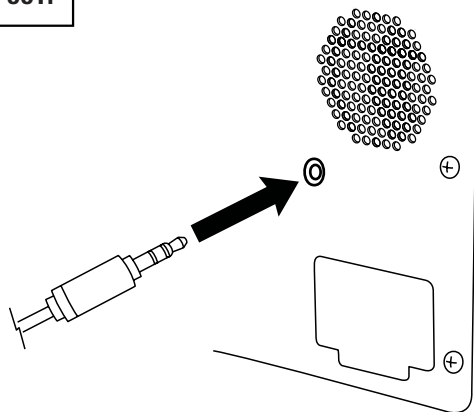
PŘIPOJENÍ PROSTŘEDNICTVÍM VSTUPU AUX

- 001. Připojte 3,5mm stereo zástrčku do vstupní zdířky označené AUX na zadní straně reproduktoru.**
- 002. Druhý konec kabelu připojte k audio výstupu na svém hudebním přehrávači.**
- 003. Na svém audio zařízení stiskněte tlačítko přehrávání.**

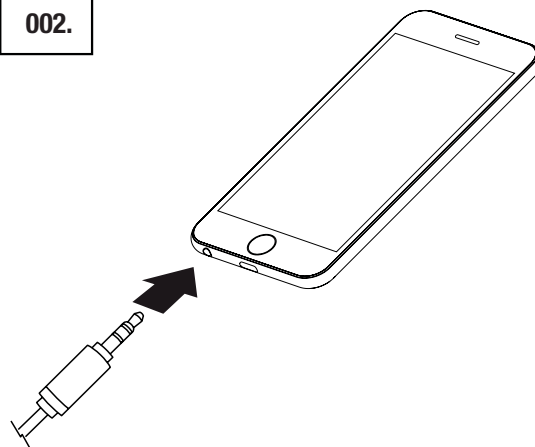


Poznámka: Audio kabely nejsou součástí balení reproduktoru Kilburn II.

001.



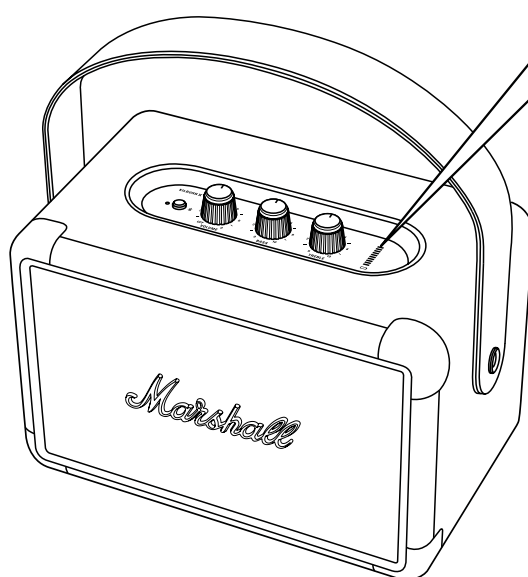
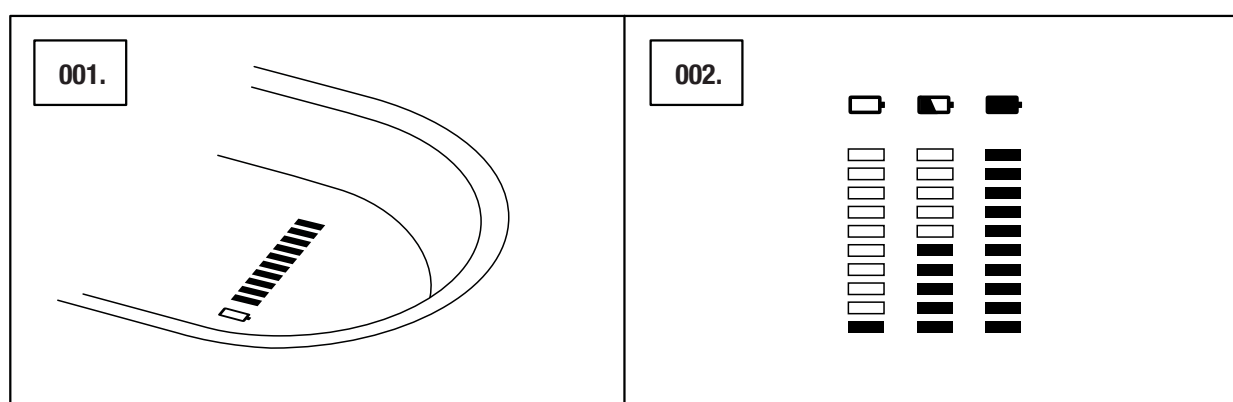
002.



UKAZATEL STAVU BATERIE

Ukazatel stavu baterie zobrazuje nabíjení baterie reproduktoru Kilburn II. Během normálního provozu je světlo ukazatele ztlumené, aby se šetřila baterie. Při otočení jakéhokoli knoflíku se ukazatel rozsvítí.

Při nabíjení baterie se na ukazateli zobrazuje nabíjení baterie s rostoucí animací.



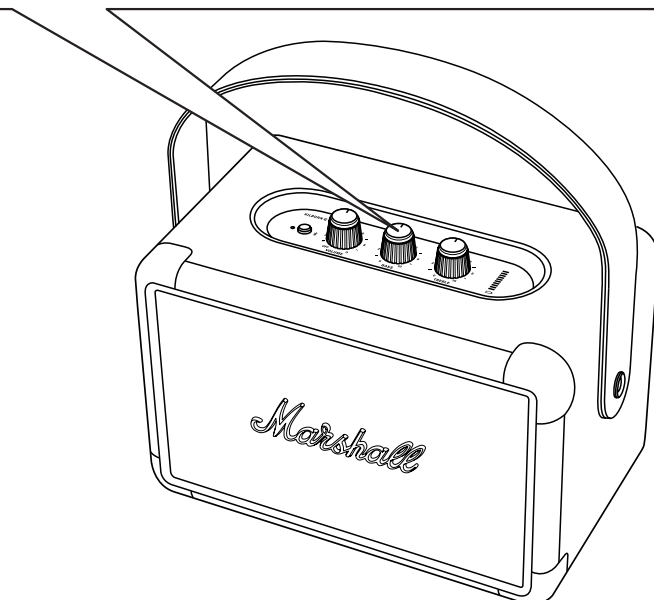
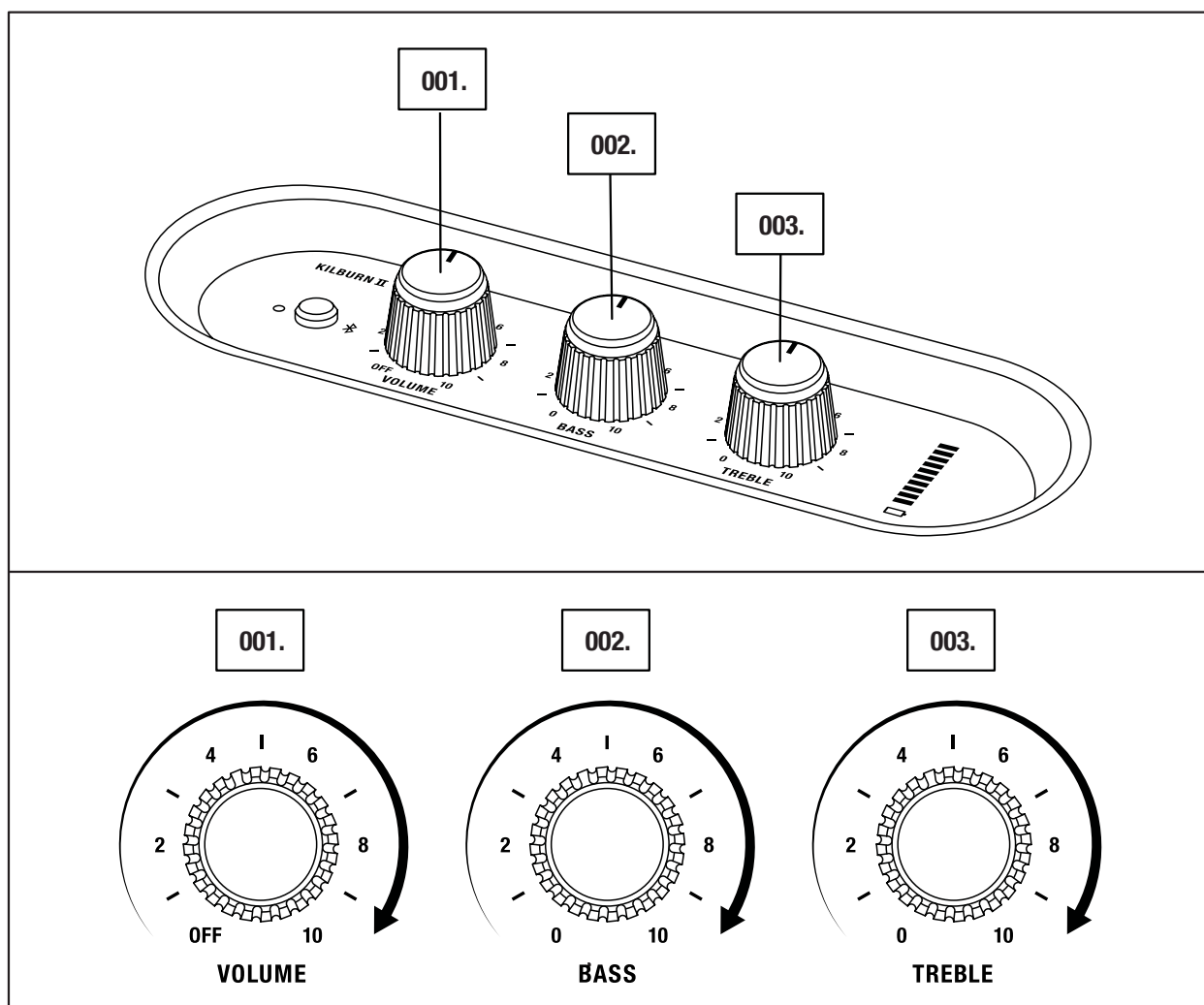
NASTAVENÍ HLASITOSTI/HLOUBEK/VÝŠEK

Reproduktor Kilburn II má tři otočné knoflíky určené pro nastavení zvuku.

001. Knoflík pro nastavení hlasitosti

002. Knoflík pro nastavení hloubek

003. Knoflík pro nastavení výšek

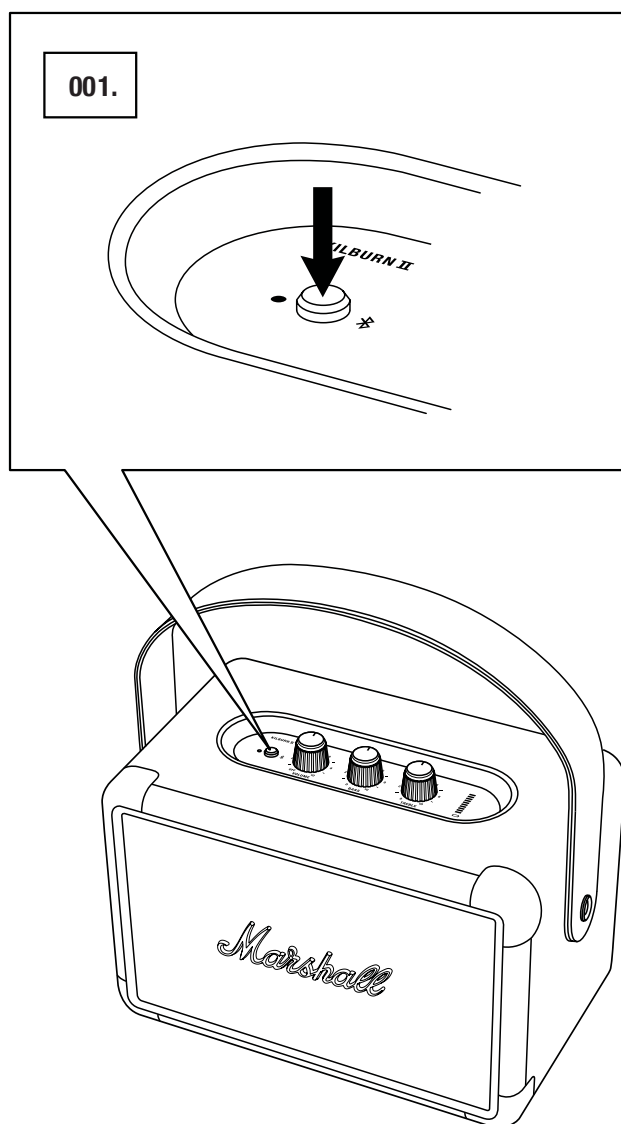


Poznámka: Otočný knoflík pro nastavení hlasitosti funguje současně jako vypínač.

POHOTOVOSTNÍ REŽIM

Pokud se reproduktor Kilburn II více než 10 minut nepoužívá, reproduktor přejde za účelem šetření baterie do pohotovostního režimu. V tomto režimu jsou všechny ukazatele vypnuté a reproduktor nereaguje na připojení Bluetooth.

001. Pro probuzení z pohotovostního režimu stiskněte tlačítko Bluetooth.



Poznámka: Když je zařízení v pohotovostním režimu, lze nabíjet vestavěnou baterii.

TECHNICKÉ ÚDAJE

Specifikace zvuku

- **Přenosný stereo reproduktor s bassreflexovým systémem**
- **Digitální zesilovač třídy D:** 2 x 8 W + 1 x 20 W
- **Výškové reproduktory:** 2 x 20 mm klenuté reproduktory
- **Hloubkový reproduktor:** 1 x 4" hloubkový reproduktor
- **Ovládání hloubek a výšek**
- **Frekvenční odezva:** 52-20 000 Hz ± 6 dB
- **Maximální hladina akustického zvuku:** 100,4 dB SPL @ 1 m

Konektivita

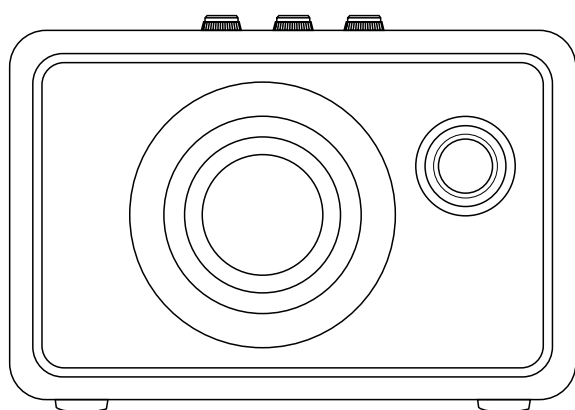
- **Bluetooth®:** Bluetooth 5.0 s Qualcomm aptX™
- **AUX:** 3,5mm stereo konektor

Technické údaje

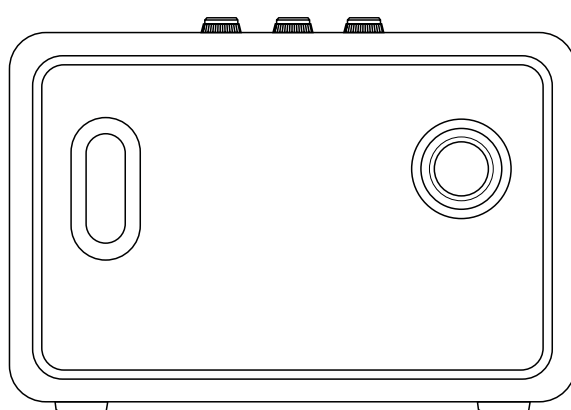
- **Síťové vstupní napětí:** 100-240 V~
- **Síťový kmitočet:** 50-60 Hz
- **Rozměry:** 243 x 162 x 140 mm
- **Hmotnost:** 2,5 kg

Baterie

- **Typ baterie:** Vestavěná dobíjecí lithium-iontová baterie
- **Doba přehrávání:** Více než 20 hod.
- **Doba nabíjení:** 2,5 h



FRONT



BACK



Poznámka: Přední část nelze sejmut. Tento obrázek pouze znázorňuje vnitřní složení reproduktoru. Nepokoušejte se odejmout přední panel, mohlo by dojít k poškození reproduktoru.

ODSTRAŇOVÁNÍ PROBLÉMŮ

PROBLÉM	PŘÍČINA	AKCE
Reproduktor Kilburn II nelze zapnout.	Baterie je vybitá.	Připojte napájecí šňůru do reproduktoru Kilburn II a do funkční síťové zásuvky ve zdi.
Není slyšet žádný zvuk.	Je vybrán nesprávný zdroj zvuku.	Zkontrolujte, zda je zařízení připojeno k reproduktoru Kilburn II. Zkontrolujte, zda není připojeno jiné zařízení, které právě přehrává zvuk.
	Je nastavena příliš nízká hlasitost na zdroji zvuku nebo na reproduktoru.	Mírně zvýšte hlasitost na zdroji zvuku nebo reproduktoru.
Nelze se připojit nebo se spárovat se zařízením Bluetooth.	Bluetooth není aktivní na zařízení (smartphone, tablet, počítač).	Aktivujte Bluetooth na zařízení.
	K reproduktoru jsou již připojena dvě zařízení.	Před připojováním k reproduktoru odpojte jedno z již připojených zařízení. Bluetooth
	Reproduktor není v režimu párování.	Stiskněte tlačítko Bluetooth, podržte je stisknuté po dobu 3 sekund. Reproduktor tak bude pro zařízení zjistitelný.
	Zařízení vás vyzve k zadání kódu PIN.	Ve většině případů není PIN kód zapotřebí. Pokud je třeba zadat PIN kód, použijte kód 0000 .

ODSTRAŇOVÁNÍ PROBLÉMŮ

PROBLÉM	PŘÍČINA	AKCE
Reproduktor nereaguje.	Došlo k softwarovému problému.	Odpojte napájecí zástrčku reproduktoru ze síťové zásuvky na zdi, počkejte 15 sekund a pak ji znovu zapojte.
Spojení Bluetooth se přerušilo.	Obě zařízení Bluetooth jsou příliš daleko od sebe nebo je spojení ovlivněno překážkami.	Přemístěte zařízení blíže k sobě, do 10 metrů, a odstraňte překážky jako zástěny nebo dveře.
	V okolí reproduktoru Kilburn II je silné elektrické pole.	Zařízení jako mikrovlnné trouby, bezdrátové síťové adaptéry, zářivková světla a plynové vařiče používají stejný rozsah frekvence jako zařízení Bluetooth. To může způsobovat elektrické rušení.
Je slyšet praskání	Zesilovač se připojuje po výpadku výkonu.	Snižte hlasitost na zdroji zvuku.
		Snižte hlasitost nebo hloubky na reproduktoru Kilburn II.

ODSTRAŇOVÁNÍ PROBLÉMŮ

PROBLÉM	PŘÍČINA	AKCE
Zvuk je zkreslený	Je nastavena příliš vysoká hlasitost na zdroji zvuku.	Snižte hlasitost přehrávání na zdroji zvuku.
	Stream zvuku nebo zvukový soubor mají nízkou kvalitu.	Zkuste jiný zvukový soubor nebo hudební přehrávač.
	Na reproduktoru Kilburn II je nastavena příliš vysoká hlasitost.	Snižte hlasitost na reproduktoru.
	Příliš vysoké hloubky/výšky na reproduktoru.	Snižte hloubky/výšky na reproduktoru.
Nepravidelný chod	Rušení z jiného elektronického zařízení.	Přesuňte reproduktor Kilburn II na jiné místo.
		Vypněte nebo přemístěte rušící elektronické zařízení.



Poznámky:

Zařízení Bluetooth by mohlo vyvolávat následující závady související se zvukem nebo technické závady, v závislosti na použití, v následujících případech:

- Pokud se určitá část těla dostane do styku s přijímacím/vysílacím systémem pro zařízení Bluetooth nebo reproduktoru Kilburn II.
- Elektrické kolísání způsobené překážkami ve formě stěn, rohů apod.
- Vystavení elektrickému rušení ze zařízení ve stejném kmitočtovém pásmu, například zdravotnického zařízení, mikrovlnné trouby a bezdrátových sítí.

Toto bezdrátové zařízení může během používání vyvolávat elektrické rušení.

WWW.MARSHALLHEADPHONES.COM